

感動リフォームで叶えませんか？

## お孫さんが集まる家へ

「夏休み、冬休みにかわいい孫たちが遊びに来るのに家が暗くて古い」、  
「なんとか孫が喜ぶ家になりたい」…そんなお悩みにおすすめのリフォームをご紹介します。

広々とした快適なキッチンなら、  
お孫さんも料理の  
お手伝いをしたくなるはず。  
ぜひワフワクの料理体験を  
させてあげてください。

いっしょにお料理  
キッチンリフォーム



会話を楽しむ  
お風呂リフォーム  
明るくキレイなバスルームなら、  
お泊まりも楽しくなります。  
お孫さんとお風呂の時間を  
コミュニケーションの場に  
しませんか？



リフォームのこともエネライフにお任せください！

## 株式会社セイカ

本 社	〒182-0033 東京都調布市富士見町2-1-1	TEL:042 (483) 3464 (代)
京王営業所	〒182-0033 東京都調布市富士見町2-1-1	TEL:042 (483) 3464 (代)
相模原営業所	〒252-0143 神奈川県相模原市緑区橋本7-1-32	TEL:042 (771) 3568 (代)
甲府連絡所	〒409-3866 山梨県中巨摩郡昭和町西条3372アルファ101	TEL:055 (275) 6588
桜ヶ丘設備	〒206-0003 東京都多摩市東寺方1-2-3	TEL:042 (371) 8322

発行元

株式会社エネライフ 編集責任者:販売部  
〒105-0011 東京都港区芝公園2-4-1 芝パークビルB館 6F TEL:03(6865)9106

2024年2月20日発行 (59)

## エネライフ

【特集】

コンロとグリルで  
スマートクッキング！

# コンロとグリルで スマートクッキング!

ガスコンロとグリルには、知られざる便利機能がいっぱい!  
電子レンジや電気炊飯器、オーブントースターの役割も  
こなせるってご存じですか?

Let's  
スマート  
クッキング!

## お米が立つ、おいしさ

お鍋でごはんを炊いてみませんか。炎の力  
で一粒一粒がふっくら炊きあがり、おまけ  
に節電にも一役買いますよ。さらに自動  
炊飯機能付きのコンロなら、ボタンひと  
押しでらくらく炊飯!  
直火の力、ぜひお試しを。

かまどのよう  
な  
炊きあがり!

コンロの掃除も  
楽ちんだワン!

揚げたて同様の  
食感だワン!

## どちらがおトク?

電気ポットでまとめてお湯を沸か  
すより、必要な時に必要な分だけ  
コンロでお湯を沸かす方が、水も  
エネルギーも節約できます。  
普段のちょっとした気遣いで、だん  
ぜん経済的に。

かしこく  
省エネ!

## サクサク衣が、ふたたび

グリルは言わば小さなオーブン。遠赤外線と  
ガスの炎で熱せられた空気の対流により、グ  
リル内の温度は400℃超にもなります。だか  
ら残った揚げ物も、1分弱の加熱で温め直し  
完了! 高温で一気に加熱することで、ふやけ  
た衣に揚げたて同様のサクサク感がよみが  
えります。

まさに“おいしい話”ですよ!

## 魚のニオイはつかない?

両面焼きグリルならトーストもわずか1分  
でこんがり。加熱中はパンから出る水蒸気  
のおかげで、魚のニオイが移ることもありま  
せん。さらに焼き野菜やグラタン、お菓子作  
りだってお手のもの。  
使えばわかるグリルの魅力と実力。魚焼き  
だけなんてもったいない!

お料理も  
お菓子も  
グリルで!

# お麩を焼

いてみよう！



## もちり新食感 麩レンチ トースト

- 材料** 2人分
- 車麩 \_\_\_\_\_ 4個
  - A { 牛乳 \_\_\_\_\_ 1カップ
  - 砂糖 \_\_\_\_\_ 大さじ1
  - 卵 \_\_\_\_\_ 1個
  - バター、メープルシロップ、粉砂糖 \_\_\_\_\_ 各適量

- 作り方**
- ① 保存袋にAの材料を入れ、袋をとじてよく混ぜる。
  - ② ①に車麩(もどしてないもの)を入れ、冷蔵庫で1時間以上置く。途中で一回袋の上下を返す。



- ③ フライパンを熱してバターを入れ、②を両面焼く。メープルシロップと粉砂糖をかけて完成。



<レシピ提供>  
あざこ食堂 シラサカアサコ

今回はすべて車麩を  
使いました！

うれしび春

脇役なんでもつたいない！  
今日の主役は、**お麩**

お麩は小麦粉のたんぱく質であるグルテンに、小麦粉やもち米粉などを加えて加熱した食材。高たんぱくで低カロリーなのが特長です。消化も良く満腹感も得られるのでダイエット中の人にもぴったりです！



# お麩を煮

コクがしっかり！  
お麩じゃが

- 材料** 2人分
- 車麩 \_\_\_\_\_ 2個
  - じゃがいも \_\_\_\_\_ 2個
  - たまねぎ \_\_\_\_\_ 1/2個
  - しょう油、砂糖 \_\_\_\_\_ 各大さじ2
  - A { 酒 \_\_\_\_\_ 大さじ3
  - 水 \_\_\_\_\_ 1カップ
  - ごま油 \_\_\_\_\_ 大さじ1

てみよう！

- 作り方**
- ① 車麩を水(分量外)でもどして水気をしぼり、4つに切る。



- ② 鍋にごま油を熱して①をさっと炒め、一口大に切ったじゃがいも、くし切りにしたたまねぎとAを加えて煮る。



- ③ 煮立ったら火を弱め、落とし蓋をして約10分煮たら落とし蓋を取る。さらに汁気がほとんどなくなるまで煮たら完成。



お麩のもどし方 **ポイント**

- ① 全体が柔らかくなるまで、水またはぬるま湯につける。
- ② 両手ではさんで形がくずれないようにしぼる。



# お麩を揚

げてみよう！

## 駄菓子みたいな お麩 ドーナツ

- 材料** 2人分
- 車麩 \_\_\_\_\_ 4個
  - A { 豆乳(または牛乳) \_\_\_\_\_ 大さじ3
  - 砂糖 \_\_\_\_\_ 大さじ1.5
  - 卵 \_\_\_\_\_ 1個
  - B { 黒糖(粉末) \_\_\_\_\_ 大さじ3
  - きな粉 \_\_\_\_\_ 大さじ3
  - 揚げ油 \_\_\_\_\_ 適量

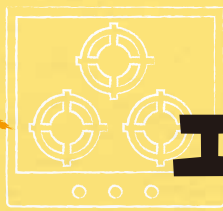
- 作り方**
- ① 油を160~180℃くらいに温める。車麩をさっと水にくぐらせてからAをからめてサクツとなるまで揚げる。



- ② 油を切り、熱いうちにBをからめて完成。



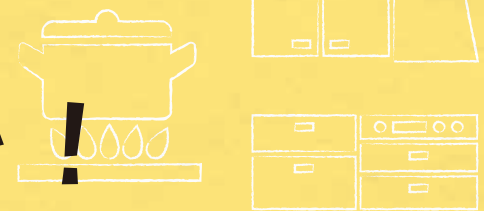
暮らしのことは  
**エネライフ**に  
おまかせ！



コンロ

お台所

# エネライフにご相談を！



お困りごと①

## コンロの火がつかない、つきづらい

急に火がつかなくなった

一番多いのは「電池切れ」です。着火に必要な電池を交換するだけで、元通り火がつくようになります。電話だけで解決することもあるので、まずはお電話を。

火がついたり、つかなかったり…

着火時のスパーク(火花)が正常に飛ばないと、ガスへの点火が上手くいきません。汚れ防止用のアルミホイルやバーナーキャップのズレが、スパークを遮っている場合があります。



電池の場所がわからない場合は  
まずはお電話を！



お困りごと②

## 汚れがこびりついてとれない

汚れが固まって落ちない

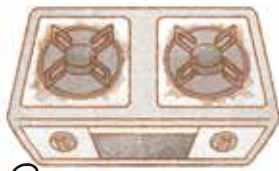
コンロの天板はどうしても汚れが固着しやすくなります。ガラストップのコンロなら汚れもサッとひと拭き、天板に汚れがこびりつきにくい「ヒートオフ」採用のコンロもあります。

ゴトクやグリルの油污れが気になる

ゴトク汚れが落ちないならゴトクだけの交換もできます。グリルは分解式のタイプであれば、きれいに水洗いできます。



こまめなお手入れこそが  
長持ちの秘訣。  
実は最新のコンロほど、  
お手入れがラクなんです！



コンロに異変を感じたら、  
お早めにお電話を！

炎の色が赤い…



汚れが固まって  
落ちない…



台所が  
ちよつと手狭に  
なってきた…



不安ならま ずご相談を！

油污れやふ きこぼれを  
避けられ ないのが  
コンロ の宿命。  
部品交換だけでも キレイになるので、  
一度点検してもら いういワン！

お困りごと③

## 鍋の底が黒くなる

炎の色が赤く、鍋の底がこげると

不完全燃焼の恐れがあり、ひどいときは鍋の底が真っ黒になります。原因の多くはバーナーキャップの目詰まりで、爪楊枝などを使ったお掃除で解消できます。

炎の大きさにバラツキがある

バーナーキャップの目詰まりや変形が原因と考えられます。バーナーキャップが変形している場合は、部品交換が必要になります。



炎の色や炎のバラツキは、  
掃除や部品交換だけで  
解決することが多いです。



お困りごと④

## 換気扇が油で ベトベトしている

ガンコな油污れには分解掃除を

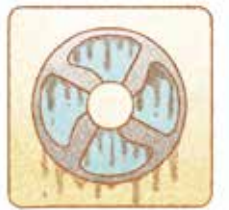
換気扇やレンジフードは高い位置にあるため、なかなか掃除しにくいもの。お掃除方法や買い替えのご相談は、エネライフまで。

レンジフード単体のお取り替えも

古くなった換気扇やレンジフードは、コンロとは別に、単体でも簡単に取り替えることができます。まずはエネライフにご相談を。



最新式のレンジフードは自動洗浄機能があるから、  
お手入れラクラク。油污れもほとんどなし！



エネライフはここが違う！

お客様のことを  
知っているからこそ、  
できること。



「納得まで  
お話しさせていただきます！」

### ガス以外のご相談も！

ガスのこと以外のお困りごとでもぜひご相談ください。暮らしのパートナーとして、最適な解決策をご提案いたします。

### 判断を急がせません！

機器の修理も交換も、お客様のご判断を急がせることはありません。ご納得いただけるまで、何度でも説明いたします。

### いつでもお電話を！

ガス機器の不調は突然やってきます。何かあったらいつでもお電話を！ 最善の解決法をご提案します！

☎ ご相談は、裏表紙の番号まで！

## カラフルなボタンが可愛い♪ バルーントレイ

膨らませた風船(バルーン)にボンドをぬり、そこにボタンを貼って作るハンドメイドのトレイ。カギやアクセサリなど、ちょっとした物を置くのにもおすすめです。さまざまな色のボタンで可愛いトレイ作りに挑戦してみませんか？

### 材料

- 風船 ●ボタン(50~70個) ●ボンド ●ハサミ

### 作り方

**1** 風船を膨らませて、重さがあるコップや花瓶などにテープで留める。

**2** 風船の上半分(トレイになる部分)に、ボンドをつけてのばす。

**3** トレーのフチになる部分からボタンを貼っていく。

**4** 小さなボタンで隙間を埋めるように貼ってバランスをとる。



※ボタンは大きささまざまな大きさがあると、隙間を埋められて作りやすくなります。

**5** ボタンの間に大きな隙間があるときはボンドで埋める。

**6** 1日かけて、しっかり乾かす。

**7** ボンドが乾いたら風船の結び目をハサミで切り、風船をしぼませて取り除く。

**8** トレーのフチからはみ出ているボンドをハサミ切れば完成！



### ココがポイント！

- ★ボンドはたくさん付けすぎると垂れてくるので適量で(手で伸ばすときれい付く)。
- ★風船の上からボタンを付けると落ちやすいので、下(フチになる)側から付ける。
- ★小さなボタンで隙間を埋めるように作っていくときれいに作れる。
- ★重みでボタンが下がって来やすいので、その都度ボタンを調整しながら作るのがコツ。



貝賀あゆみ(かいが・あゆみ)

フォトスタイリスト。WEB、雑誌、新聞、ラジオ、フリーマガジン等で、日々の暮らしが楽しくなるような、暮らしのアイデアを発信中。子どもと楽しむ季節の行事やクラフトなどのアイデアも紹介している。



## エナライフ 2024 春 読者アンケート

下記のアンケートにお答えいただいた方に、抽選でステキなプレゼントが当たります！

- エナライフはガス機器以外に、住宅設備、住宅リフォームを販売していることをご存知ですか？  
知っている 知らない その他( )
- 住宅リフォームについてお伺いします。  
 ご自宅の住宅リフォーム予定(計画)はありますか？  
1年以内にしたい 2~3年以内にしたい 見積を希望 相談したい
- 住宅リフォーム予定(計画)の場所はどこですか？  
台所 浴室 トイレ 外壁・屋根 その他居室 時になし
- 住宅リフォームのバスマップ企画があれば参加(無料)してみたいですか？  
参加したい 興味はある 参加したくない どちらでもない

**募集** 本誌についてご意見・ご感想取り上げて欲しいテーマなどがあれば自由にご記入ください。

ペンネーム

ご協力ありがとうございます。お寄せまににご提供いただいた個人情報、プレゼント賞品の発送、リフォーム・商品に関する情報、サービス提供等のために利用いたします。

読者限定プレゼント

タニタ クッキングスケール

応募する 応募しない

応募締切  
2024  
5/31(金)  
当日消印有効

### 応募方法

下記ハガキに必要事項をご記入の上、2024年5月31日(金)までにお送りください(当日消印有効)。なお当選者の発表は、発送をもって代えさせていただきます。

抽選で  
22名様に

## <読者限定>のプレゼント!

アンケートハガキにお答えいただいた方に抽選でステキなプレゼント

## タニタ クッキングスケール

イーストや調味料など細かい軽量に「0.1g単位」ではかれるクッキングスケール。水と牛乳の容量を計量カップなしではかれます(ml表示)。ボウルをのせても滑りにくい、はずして洗えるシリコンゴムカバー付き。



0.1g単位/  
最大軽量2kg

サイズ:幅13×奥行2.7×高さ19.6 cm  
 素材:本体\_ABS樹脂・シリコンゴム / 表示部\_PET  
 電源:アルカリ単4乾電池×2本使用(お試し用電池付属)



お客さま  
相談室

## 都市ガスとLPガスは 何が違うの？

違いはいろいろありますが、もっとも大きな違いは「ガスの供給方法」です。

<都市ガスの場合> 道路下のガス管を通じて、お客さまのお宅までガスをお届けします。

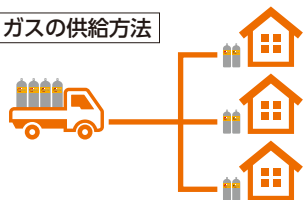
<LPガスの場合> LPガスをボンベに詰めて、お客さまのお宅までお届けします（個別供給）。

またLPガスには、団地の一角にボンベを設置して、都市ガスと同じように道路下のガス管から各戸にガスを供給する方法もあります（集団供給）。

都市ガスの供給方法



LPガスの供給方法



# おうちの中から エネライフの防災

地震は突然やってきます。

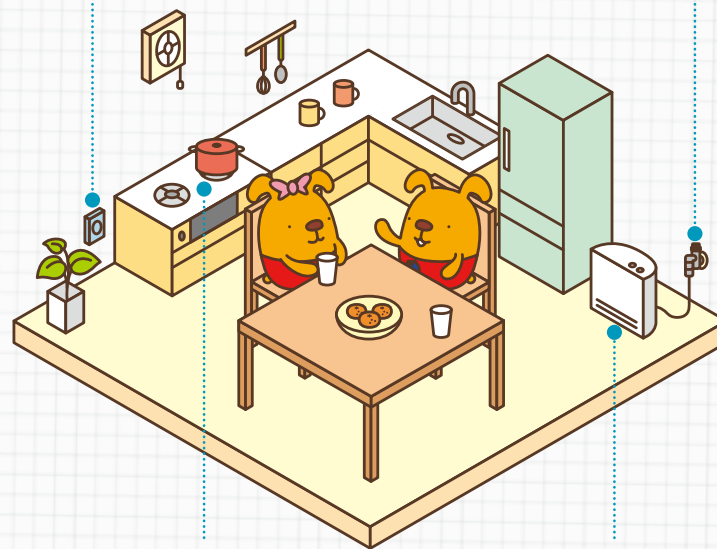
もしわたしたちが慌てしまっても、ガス機器の安全装置はちゃんと作動します。

## ガス漏れ警報器

万が一のガス漏れをキャッチして、音とランプの点滅で危険を知らせます。

## ヒューズガス栓

ゴム管がはずれたり、一度に大量のガスが流れるといった異常があると、ガス栓が自動でガスを止めてくれます。



## ガスコンロ

最新ガスコンロの全バーナーに“安心センサー”を搭載した『Siセンサーコンロ』には、「立消え安全装置」や「消し忘れ消火機能」、「調理油過熱防止装置」がついています。

## ガスファンヒーター

もし地震で倒れても、「転倒時ガス遮断装置」があるのですぐに消火します。